

J.-P. BENZÉCRI

**Mémoire reçu : Analyse d'un questionnaire
sur l'expérience de pré-mort**

Les cahiers de l'analyse des données, tome 16, n° 1 (1991),
p. 51-60

http://www.numdam.org/item?id=CAD_1991__16_1_51_0

© Les cahiers de l'analyse des données, Dunod, 1991, tous droits réservés.

L'accès aux archives de la revue « Les cahiers de l'analyse des données » implique l'accord avec les conditions générales d'utilisation (<http://www.numdam.org/conditions>). Toute utilisation commerciale ou impression systématique est constitutive d'une infraction pénale. Toute copie ou impression de ce fichier doit contenir la présente mention de copyright.

NUMDAM

Article numérisé dans le cadre du programme
Numérisation de documents anciens mathématiques

<http://www.numdam.org/>

MÉMOIRE REÇU: ANALYSE D'UN QUESTIONNAIRE SUR L'EXPÉRIENCE DE PRÉ-MORT

[QUEST. PRÉ-MORT]

J.-P. BENZÉCRI

d'après A. PACCIOLLA & L. MUSTO

N.B. L'importance des données communiquées avec le mémoire nous incite à donner au présent compte rendu, illustré d'analyses multidimensionnelles, la présentation d'un article.

1 Origine de l'étude et critique de la méthode

Nous avons déjà dit, dans un précédent compte rendu, (in *CAD*, Vol XV, n°3) ce qu'on entend par "expérience de pré-mort" (EPM). En bref, il s'agit de sujets qui, après avoir été exposés à une souffrance physique qui aurait dû entraîner la mort, ont survécu et rapportent des souvenirs extraordinaires.

Ainsi que l'explique le Professeur PACCIOLLA, la recherche considérée ici a été menée dans le service de réanimation que dirige le Professeur L. MUSTO, à l'Hôpital de Savignano. Et elle a déjà fait l'objet d'une thèse écrite par la Doctoresse E. ZAMPIERI. Un ensemble de 125 sujets, ayant dû, une ou plusieurs fois, être mis en réanimation, ont été interrogés ultérieurement, par courrier, au sujet d'une éventuelle expérience psychique dite de "pré-mort".

Afin d'explorer les impressions propres aux divers sujets, les auteurs ont utilisé, dans sa traduction italienne, un questionnaire mis au point par un auteur américain, B. GREYSON, la "Near-Death Experience Scale" (NDES). Avec 16 items admettant chacun pour réponse {0, 1 ou 2}, l'échelle NDES permet de calculer une note totale, susceptible de varier de 0 (absence de toute expérience rapportée) à 32 (présence de tous les traits considérés sous la forme la plus nette). L'usage est de considérer qu'il y a eu expérience de pré-mort si la note totale (ou *score*) est supérieure ou égale à 7.

Avant d'entrer dans le détail des données, il convient de formuler ici plusieurs réserves.

D'abord, la méthode des *scores* nous paraît difficile à valider sans l'analyse multidimensionnelle des données recueillies. Le Pr. PACCIOLLA nous ayant

aimablement communiqué les données complètes, il n'y a pas lieu d'insister sur cette objection.

Ensuite, et cela est bien plus grave et probablement sans remède, en présentant aux sujets un questionnaire clos, on exerce sur eux un très fort pouvoir de suggestion. Certes, et nous nous fions sur ce point aux auteurs, le choix des items de la NDES a été mûrement pesé; et, compte tenu de la difficulté qu'on éprouve à traduire objectivement les impressions d'un simple rêve, un cadre tel que la NDES semble le bienvenu pour aider à compiler les impressions des sujets.

Mais c'est cette difficulté même qui, aggravée par le délai séparant l'expérience de sa description, nous fait penser que des questionnaires ainsi remplis sont à regarder comme des comportements de réponse, dont l'analyse pourra révéler la structure cohérente mais ne permettra aucunement d'affirmer le rapport véridique avec une expérience de pré-mort.

Pour approcher d'un peu plus près la vérité, il aurait fallu demander aux sujets de fournir un récit de leur éventuelle expérience en leur expliquant seulement, aussi indirectement que possible, à quoi on s'intéressait; puis, sur les réponses libres ainsi sollicitées, procéder à une analyse de contenu; aboutissant à une liste d'items qui pourraient être analogues à ceux de la NDES.

Qu'on ne se méprenne pas sur le terme de "comportement de réponse". Il ne s'agit pas pour nous de suivre l'École behaviouriste jusqu'au point d'affirmer qu'il n'y a de réel et de connaissable, en psychologie, que ce qui tombe sous les sens. Car, convaincu que la collecte des faits observés est un bon point de départ, nous proposons d'extraire de ces observations, par l'analyse multidimensionnelle, une structure dont les termes pourront ensuite être interprétés à un niveau proprement psychique.

Mais, dans le cas présent, il est clair pour nous qu'il n'y a pas lieu de postuler une relation étroite entre la structure des réponses et une expérience de pré-mort; la puissance de suggestion du NDES l'emportant de beaucoup sur ce qui pourrait avoir subsisté de l'expérience. Ce que nous analysons est bien plutôt l'acte même de la réponse du sujet au questionnaire. C'est de ce point de vue qu'il convient de comprendre les analyses qui suivent.

2 L'échelle NDES et le tableau des données

L'échelle NDES comprend 16 items rentrant sous 4 titres: Composante Cognitive; Composante Affective; Composante Paranormale; et Composante Transcendantale. Ces titres n'étaient toutefois pas présentés aux sujets; mais, dans le questionnaire, les 4 blocs de 4 items se suivaient dans l'ordre des titres. L'analyse montrera dans quelle mesure le comportement de réponse a suivi cette quadripartition.

TV1 | Le temps semblait passer plus vite (Veloce)
 PV1 | Les pensées semblaient plus rapides
 Scn | Revenaient des scènes du passé
 Cap | Il lui semblait soudain tout comprendre (Capire)

Pax | A éprouvé une sensation de Paix et de plaisir
 Gio | A éprouvé une sensation de joie (Gioia)
 Uni | A éprouvé une sensation d'harmonie ou d'unité avec l'Univers
 Lux | Être entouré d'une lumière brillante

Sns | Les Sens étaient plus vifs que normalement
 Vis | Être conscient de faits se passant ailleurs (Vision)
 Fut | Voir des scènes de la vie Future
 Sep | Se sentir Séparé de son corps physique

Ult | Entrer dans un monde Ultraterrestre
 Mys | Rencontrer un être Mystique ou percevoir une présence
 Spr | Voir des eSpirits de défunts ou des personnes de la religion
 Lim | Se sentir parvenu à une Limite ou à un point de non-retour

Chaque question était énoncée comme une phrase, avec des spécifications pour 3 niveaux de réponse. Nous donnons ici une liste des 16 phrases en abrégé; avec, à titre d'exemple, le libellé intégral (traduit par nous en français) de l'item que nous désignons par le sigle 'Lux'.

Vous avez vu une lumière brillante ou avez eu la sensation d'y baigner?

une lumière d'origine mystique ou extraterrestre
 une lumière particulièrement brillante
 ni l'une ni l'autre.

Il est à peine utile de préciser que les trois sous-titres définissent, successivement, les niveaux {2,1,0} de l'item 'Lux'.

Des 125 sujets interrogés (75 hommes et 50 femmes), 64 (38 hommes et 26 femmes) ont répondu à la demande reçue par courrier en renvoyant un questionnaire rempli. Des 64 questionnaires, 40 seulement avaient répondu positivement à plus de deux items et avaient un score NDES supérieur ou égal à 2: nous ne dirons rien des autres dans la suite. De ces 40, on en trouve 24 (12 hommes et 12 femmes) qui, atteignant ou dépassant la note 7, sont censés, selon B. GREYSON, avoir eu une expérience de pré-mort.

Nous avons déjà, dit que nous n'acceptons pas cette conclusion. Mais l'accepterait-on, que le taux des sujets ayant eu une expérience de pré-mort devrait être fixé à (24/125) plutôt qu'à (24/64); car il est vraisemblable que les sujets qui n'ont pas répondu, n'avaient rien d'extraordinaire à relater.

Quant aux dénombrements par sexe, la seule différence qu'ils suggèrent est que les hommes (11) ont été significativement plus nombreux que les femmes (4) à renvoyer des réponses n'atteignant pas la note 7.

Pour nous, les données retenues constituent un tableau à 40 lignes (sujets) et 16 colonnes (items). Les sujets sont désignés par des sigles commençant par un caractère générique suivi de leurs initiales: le caractère initial est, pour les hommes {m, μ }, selon que le score a, ou non, dépassé 7; pour les femmes, on a, de même, {f, f }. Un sujet dont le Pr. PACCIOLLA ne nous a pas communiqué le signalement est noté ?MM: ce sujet a eu pour note 5. Dans la suite, (à l'exception près du sujet mGG), seul le caractère initial sera utilisé par nous pour désigner des sujets.

Aux 16 colonnes principales, on a adjoint 4 colonnes supplémentaires, construites en découpant le score en 4 modalités notées: {T<7, T<10, T<13, T>>}. Rentrent dans T<7, les 16 sujets qui, selon la norme de B. GREYSON, n'ont pas eu d'EPM; dans T<10, on a 10 sujets ayant les notes {7,8,9}; dans T<13, 8 sujets; et 6, dans T>>. Le total maximum est atteint par le sujet 'mGG' qui, avec 30 points est bien près de déclarer avoir tout éprouvé, ce qui est suspect! Les autres sujets ne dépassent pas 17.

Les colonnes supplémentaires sont simplement construites en mettant 1 dans la ligne des sujets rentrant dans la modalité et 0 dans les autres lignes. On sait qu'à un coefficient de correction près inverse de la racine carrée de la valeur propre, une modalité se projette sur chaque axe au barycentre des points figurant les sujets qu'elle comprend.

Dans la suite, nous considérerons deux analyses: la première (§3) comprend les 40 sujets ayant obtenu un total ≥ 7 ; pour la deuxième (§4), on a éliminé les sujets { $\mu, f, ?, mGG$ }: c'est-à-dire, d'une part, les sujets rentrant dans la modalité T<7; et, d'autre part, le titulaire du score maximum; (lequel, toutefois, ayant un profil plat, n'est pas susceptible d'apporter de fortes contributions à l'analyse).

3 Analyse des réponses de 40 sujets

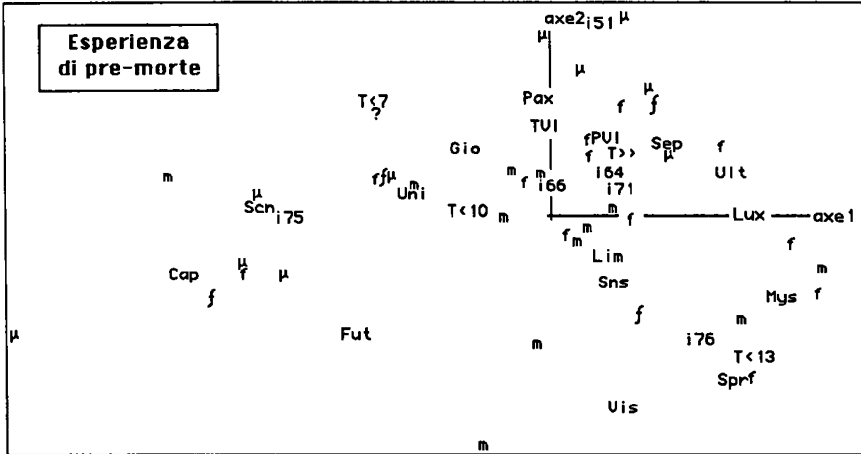
échelle NDE; données du Pr. Pacciolla

trace : 1.559e+0

rang | 1 2 3 4 5 6 7 8 9 10

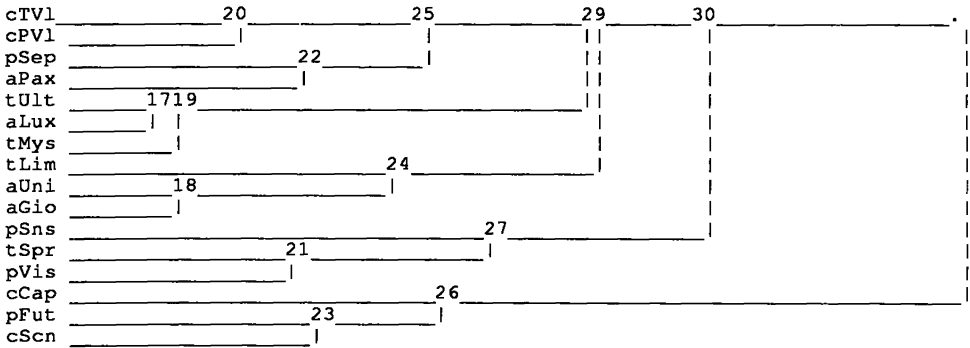
lambda	3016	2233	1549	1474	1427	1190	972	916	817	512	e-4
taux	1934	1432	993	945	915	763	623	588	524	328	e-4
cumul	1934	3366	4359	5304	6219	6982	7606	8193	8717	9045	e-4

Nous présenterons les résultats de l'analyse de correspondance sur le listage afférent à l'ensemble des items et sur le graphique du plan (1,2). Et simultanément, nous considérerons la classification (CAH) des 16 items; ainsi qu'une partition des 40 individus en 6 classes; partition qui signale les particularités des profils des individus ayant les plus faibles scores: les centres des classes de cette partition étant projetés sur le plan (1,2) issu de l'analyse de correspondance.



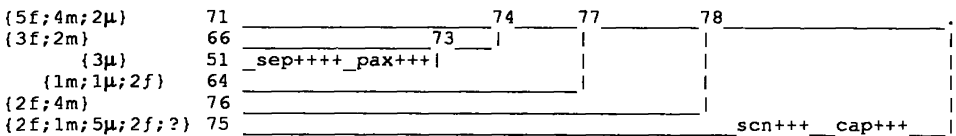
On voit sur la colonne CTR du bloc 1 du listage que l'axe 1 reçoit les principales contributions des deux items {Scn: Revenaient des scènes du passé; Cap: Il lui semblait tout comprendre}; la colonne PDS nous apprend que Cap est, avec Gio et Vis, l'un des items de plus faible poids; c'est-à-dire l'un des moins souvent déclarés par les sujets; tandis que Scn a un poids moyen. Ces deux items relèvent de la première composante, "Cognitive", explorée par le NDES; mais la classification ne les agrège pas à un bas niveau; car ils se séparent, notamment, sur l'axe 4. À l'opposé de {Scn, Cap}, se projettent du côté (F1>0) des items de la composante "transcendentale" {Mys, Spr, Ult} et

	SIGJ	QLT	PDS	INR	F 1	CO2	CTR	F 2	CO2	CTR	F 3	CO2	CTR	F 4	CO2	CTR
/ TV1	168	53	56	-50	2	0	518	164	64	-27	0	0	-68	3	2	
c PV1	167	47	54	158	14	4	450	114	43	-118	8	4	-235	31	18	
c Scn	856	71	88	-1022	540	246	48	1	1	-593	182	161	-506	132	123	
\ Cap	674	41	91	-1275	474	223	-315	29	18	540	85	78	542	86	83	
/ Pax	649	98	59	-76	6	2	668	470	195	140	21	12	-382	153	96	
a Gio	622	36	62	-320	38	12	398	58	25	736	200	124	938	325	212	
a Uni	509	65	51	-503	206	55	136	15	5	109	10	5	584	278	151	
\ Lux	452	77	53	623	362	99	14	0	0	-169	27	14	260	63	35	
/ Sns	920	44	81	176	11	5	-364	47	26	1268	567	461	-915	296	252	
p Vis	427	38	69	206	15	5	-1057	401	192	71	2	1	-159	9	7	
p Fut	614	59	69	-700	268	96	-662	240	116	-434	103	72	-77	3	2	
\ Sep	319	80	54	357	121	34	414	163	61	-182	31	17	54	3	2	
/ Ult	495	80	41	565	394	84	256	81	23	-92	11	4	86	9	4	
t Mys	470	44	56	727	267	78	-456	105	41	-390	77	44	202	21	12	
t Spr	504	44	65	565	141	47	-906	362	163	60	2	1	24	0	0	
\ Lim	108	121	51	156	37	10	-211	68	24	-33	2	1	35	2	1	
ci-dessous éléments supplémentaires A:Dmed:DprM:DT:prnBbb : tableau ajouté																
T<7	289	47	140	-637	88	64	650	92	90	188	8	11	-682	101	149	
T<10	37	30	61	-333	34	11	36	0	0	-75	2	1	55	1	1	
T<13	359	24	44	621	133	30	-783	211	65	33	0	0	208	15	7	
T>>	71	18	30	207	16	3	363	50	11	-8	0	0	117	5	2	



ci-dessus: classification des 16 items, d'après les profils de 40 sujets.

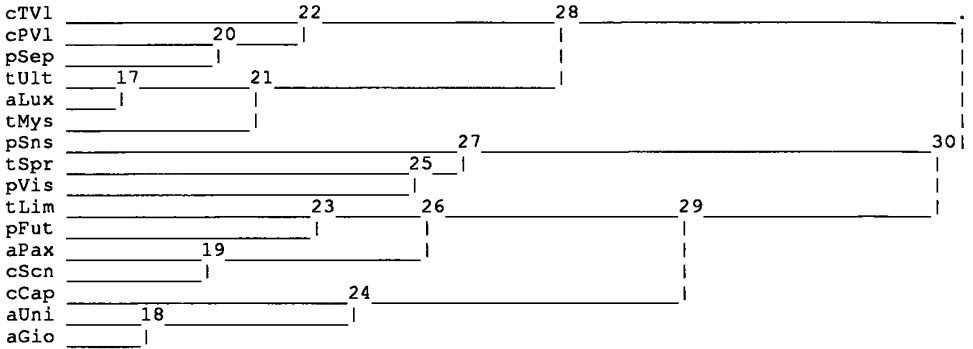
ci-dessous: classification des 40 sujets.



aussi l'item Lux, compris sous la composante "Affective" du NDES, mais certes susceptible d'une interprétation transcendante. On notera que la CAH agrège {Ult, Lux, Mys}.

L'axe 2 est créé par l'opposition entre, d'une part, l'item Pax ($F2 > 0$); et, d'autre part, les deux items {Vis: Vision de faits se passant ailleurs; Spr: voir des esprits de défunts}; la CAH agrège {Vis, Spr} à un bas niveau; et leur opposition avec Pax se conçoit. À la CAH, Pax s'agrège à Sep, "se sentir Séparé de son corps physique". Et un observateur attentif de l'arbre de la CAH pourra rendre raison de la plupart des classes agrégées à un bas niveau; même si celles-ci ne sont pas conformes à la division de la NDES en 4 composantes.

Quant aux sujets, leur distribution dans le plan (1,2) ou à la CAH est tout autre qu'aléatoire. Dans la partition en 6 classes (extraite, il est vrai, de la CAH complète, pour mettre en relief les classes i75 et i51), on note que s'agrègent à un bas niveau des sujets (notés μ , f ou $?$) qui ont réalisé les scores les plus faibles: on a dans i51 {3 μ }, caractérisés par {sep++++, pax+++} ($F2 > 0$); et le bilan de i75 est {2f; 1m; 5 μ ; 2f; ?}, avec l'étiquetage {scn+++, cap+++} ($F1 < 0$). Dans l'ensemble, les individus à faible score s'accumulent vers la ligne joignant l'extrémité (< 0) de l'axe 1 à l'extrémité (> 0) de l'axe 2. Cette impression est confirmée par l'étalement des 3 modalités { $T < 7$, $T < 10$, $T < 13$ } du coin { $F1 < 0$, $F2 > 0$ } au coin { $F1 > 0$, $F2 < 0$ }; la place de $T >>$ peu écartée de l'origine ne devant pas nous être opposée dans la mesure où, comme on l'a dit pour le sujet mGG, un ensemble de scores élevés appelle des réserves.



ci-dessus: CAH des 16 items quand les sujets {mGG,μ,f,?} sont en supplémentaire

4 Analyse des réponses de 23 sujets

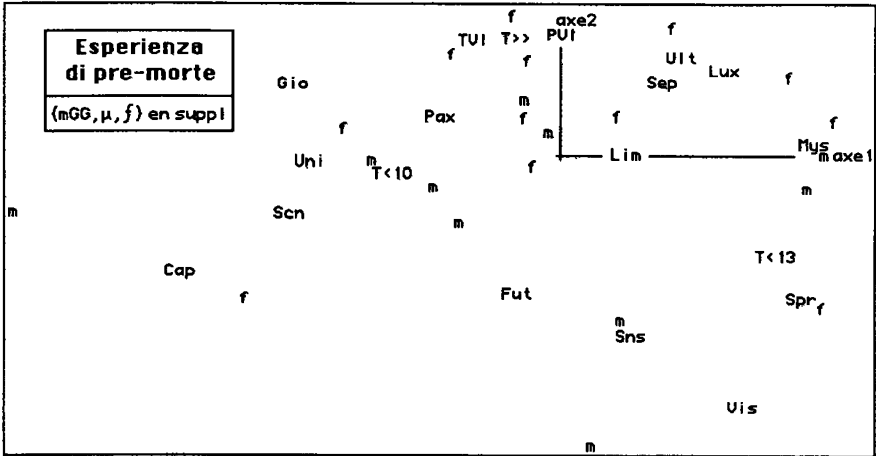
De la présente analyse, sont écartés les 16 sujets {μ,f,?} ayant obtenus des notes totales inférieures à 7, ainsi que le sujet mGG dont le score est 30/32. On entend ainsi reconnaître les corrélations entre items en se fondant exclusivement sur les sujets dont les réponses composent un tableau à la fois vraisemblable et bien fourni en détails.

échelle NDE; données du Pr. Pacciolla mGG(30) f et μ en suppl.

trace :	1.301e+0										
rang	1	2	3	4	5	6	7	8	9	10	
lambda	2782	2223	1593	1465	1334	1103	808	483	348	332	e-4
taux	2138	1709	1225	1126	1026	848	621	372	268	255	e-4
cumul	2138	3847	5072	6198	7224	8072	8693	9064	9332	9587	e-4

Nous présenterons les résultats de l'analyse de correspondance sur le listage afférent à l'ensemble des items et sur le graphique du plan (1,2); le tableau des valeurs propres montrant une nette coupure entre les rangs 2 et 3. On notera que, sur le tableau des facteurs des items, figurent seulement en éléments supplémentaires les trois modalités {T<10, T<13, T>>} du score total: la modalité inférieure, T<7, ayant disparu avec les 16 sujets {μ,f,?} qui y sont compris. Simultanément, nous considérerons la classification des 16 items.

En comparant les arbres des deux CAH des items afférentes aux §§3 & 4, on voit que se correspondent plusieurs des classes interprétables qui s'agrègent à un bas niveau. {Ult, Lux, Mys}; {Sns, Spr, Vis}; {TVI, PVI, Sep}; {Gio, Uni}. Mais Pax, agrégé avec Sep au §3, se trouve, au §4, avec Scn, puis {Fut, Lim}; Cap est avec {Fut, Scn} au §3; Cap est avec {Uni, Gio} au §4; Lim est avec {Uni, Gio} au §3; Lim est avec Fut, puis {Pax, Scn} au §4. Dans les deux CAH, Fut (voir l'avenir) n'est pas loin de Scn (revoir le passé) mais au §3 Cap (Capire, comprendre) cimenter cette association; tandis qu'au §4 le contexte serait Pax, la paix, et Lim, parvenir à la limite (de ce monde).



L'analyse factorielle offre matière à de semblables comparaisons. Du côté ($F1 < 0$) on trouve, au §3, {Cap, Scn, Fut, Uni, Gio}; et, au §4, {Cap Scn, Fut, Uni, Gio, Pax}; la principale différence réside en ce que les deux items {Cap, Scn} apportent, au §3, près de 50% des contributions à l'axe 1; tandis qu'au §4, ils n'en apportent que 30%. Du côté ($F1 > 0$) on a, au §3, {Mys, Ult, Spr, Lux, Sep, Vis...}; et au §4, {Mys, Spr, Vis, Lux, Ult, Sep...}; ce qui suggérerait une même interprétation paranormale de la constellation ($F1 > 0$), opposée à une forme sereine de connaissance ($F1 < 0$). Il faudrait, de ce point de vue, commenter le fait que, de même que la CAH sépare Vis (Vision d'ailleurs) de {Scn, Fut} (vision du passé et de l'avenir), Vis et {Scn, Fut} se projettent, sur

SIGJ	QLT	PDS	INR	F 1	CO2	CTR	F 2	CO2	CTR	F 3	CO2	CTR	F 4	CO2	CTR
TVI	681	46	69	-301	46	15	546	153	62	-970	481	272	9	0	0
PVI	516	46	61	-27	0	0	570	188	67	-228	30	15	717	298	161
Scn	585	54	68	-849	446	141	-264	43	17	-381	90	50	96	6	3
Cap	647	33	83	-1177	429	167	-536	89	43	-548	93	63	-341	36	27
Pax	609	84	41	-398	246	48	182	51	12	174	47	16	413	265	97
Gio	860	33	65	-839	278	85	337	45	17	1124	499	265	-309	38	22
Uni	794	67	56	-788	571	150	-19	0	0	373	128	58	-321	95	47
Lux	526	96	53	463	297	74	394	215	67	88	11	5	-48	3	1
Sns	877	38	89	181	11	4	-842	229	120	279	25	18	1375	612	486
Vis	632	42	90	519	96	41	-1169	486	257	223	18	13	-300	32	26
Fut	423	54	67	-161	16	5	-646	259	102	-333	69	38	-357	79	47
Sep	534	75	36	278	126	21	345	193	40	-359	209	61	-58	6	2
Ult	634	88	37	334	201	35	457	377	83	68	8	3	-164	48	16
Mys	445	54	67	737	337	106	59	2	1	15	0	0	-414	106	64
Spr	551	54	79	701	260	96	-674	240	111	-308	50	32	-17	0	0
Lim	384	134	36	164	76	13	6	0	0	329	306	91	-22	1	0
ci dessous éléments supplémentaires A:Dmed:DprM:DS:pmBbb : tableau ajouté															
T<10	485	42	64	-560	158	47	-81	3	1	142	10	5	122	7	4
T<13	587	33	45	605	208	44	-468	124	33	267	41	15	-152	13	5
T>>	473	21	39	-168	12	2	557	129	29	-529	117	37	173	13	4

l'axe 1, de part et d'autre de l'origine. On remarquera que, dans le plan (1,2) de l'une et l'autre analyse, les items {Scn, Fut, Vis} sont à peu près alignés dans le demi-plan ($F2 < 0$); mais l'ordre n'en est pas celui qu'on pourrait attendre selon l'ordre des temps: {passé, ailleurs, futur}; on a: {passé, futur, ailleurs}; ce qui pourrait confirmer la conception du questionnaire, selon laquelle Vis est compris dans le transcendantal, tandis que Scn est dans le cognitif et Fut dans le paranormal.

Il est remarquable que l'interprétation de l'axe 1 subsiste d'une analyse à l'autre; alors qu'au §3, la moitié de l'inertie, sur cet axe, provient de la classe de sujets i75; laquelle comprend principalement des sujets dont les scores sont < 7 , et qui sont donc éliminés de l'analyse du §4. Il va sans dire qu'en tant qu'éléments supplémentaires, ces sujets (non figurés sur le graphique publié ici) se projettent à l'extrémité ($F1 < 0$) de l'axe 1.

Du côté ($F2 < 0$), au §3 comme au §4, l'axe 2 reçoit des contributions majeures des 3 items {Vis, Spr, Fut}; mais, au §4, s'ajoute l'item Sns (lequel, au §3) est du côté ($F2 < 0$) mais n'apporte pas de contribution majeure).

Du côté ($F2 < 0$), au §4, l'axe 2 ne reçoit d'aucun item une contribution majeure; tandis qu'au §3 Pax se détache nettement à l'extrémité ($F2 < 0$) et apporte une contribution CTR2 de 195%. On a déjà vu, en comparant les CAH des items, que Pax, agrégé avec Sep au §3, se trouve, au §4, avec Scn, puis {Fut, Lim}.

Reste à considérer les modalités { $T < 10$, $T < 13$, $T >>$ }. Au §4 comme au §3, $T < 13$ (scores moyens) associé au paranormal ($F1 > 0$), s'oppose à $T < 10$ (scores faibles mais significatifs) qui attesterait une forme plus sereine de connaissance ($F1 < 0$); les scores les plus élevés, $T >>$, se plaçant, au §4, assez nettement du côté ($F2 > 0$).

5 Conclusion

L'analyse des belles données recueillies révèle une cohérence dans les réponses qui fait honneur tant aux professeurs A. PACCIOCCA et L. MUSTO, qui ont conduit l'enquête, qu'à B. GREYSON, qui a conçu l'échelle NDES. Mais nous ne pouvons que répéter en conclusion les réserves et suggestions formulées au §1: un questionnaire clos exerce sur les sujets un très fort pouvoir de suggestion; pour recueillir des témoignages authentiques, il faudra demander aux sujets de fournir aussi tôt que possible, un récit de leur éventuelle expérience; puis, sur ces récits, procéder à une analyse de contenu; aboutissant à une liste d'items qui pourrait être analogue à la NDES.

Références bibliographiques

A. A. SODARO, A. PACCIOLLA: "Introduzione allo studio dello stato di coscienza alterato durante l'EPM, Esperienza di pre-morte"; *Rassegna di Psicoterapie*, 13, pp. 155-165; (1986).

A. PACCIOLLA: "Alcuni vissuti durante l'esperienza di pre-morte"; *Anime e Corpi*, 139, pp. 543-462; (1988).

J.-P. BENZÉCRI: Compte rendu des mémoires cités ci-dessus, in *CAD*, Vol XV, n° 3, pp. 371-374; (1990).

B. GREYSON: "The Near-Death Experience Scale: Construction, Reliability, and Validity"; *The Journal of Nervous and Mental Disease*, Vol 17, n°6, pp. 369-375; (1983).

E. ZAMPIERI: "L'Esperienza di Pre-Morte: un'applicazione statistica in Italia del N.D.E. Scale"; *Tesi di Laurea* presso l'Università di Padova; (1989).