

L. ALAWIEH

A. ALAWIEH

**Sociologie politique de la France d'après les
signalements de participants au scrutin européen
de 1994 et au premier tour présidentiel de 1995**

Les cahiers de l'analyse des données, tome 20, n° 3 (1995),
p. 273-282

http://www.numdam.org/item?id=CAD_1995__20_3_273_0

© Les cahiers de l'analyse des données, Dunod, 1995, tous droits réservés.

L'accès aux archives de la revue « Les cahiers de l'analyse des données » implique l'accord avec les conditions générales d'utilisation (<http://www.numdam.org/conditions>). Toute utilisation commerciale ou impression systématique est constitutive d'une infraction pénale. Toute copie ou impression de ce fichier doit contenir la présente mention de copyright.

NUMDAM

Article numérisé dans le cadre du programme
Numérisation de documents anciens mathématiques
<http://www.numdam.org/>

SOCIOLOGIE POLITIQUE DE LA FRANCE D'APRÈS LES SIGNALEMENTS DE PARTICIPANTS AU SCRUTIN EUROPÉEN DE 1994 ET AU PREMIER TOUR PRÉSIDENTIEL DE 1995

[SOCIO. POLIT. FRANCE (2)]

L. & A. ALAWIEH

1 Origine est structure des données

Dans un précédent article, (cf. [SOCIO. POLIT. FRANCE], in *CAD* Vol.XIX, n°2; 1994), est analysé un tableau donnant "Le Profil Sociologique des Électorats"; tableau publié par le quotidien "Le Monde", à la date du 14 Juin 1994, et fondé sur un sondage BVA, auprès des votants lors des élections au Parlement Européen. Le même quotidien, dans son numéro du 25 Avril 1995, publie un tableau tout analogue, afférent au 1-er tour de l'élection présidentielle. Ainsi s'offre la matière d'une analyse comparative des électors des deux scrutins.

En bref, le tableau analysé croise, avec un ensemble JX de 21 attitudes de vote ou cumuls d'attitudes, un ensemble IX de caractères socio-professionnels;

JX&u : 12 attitudes de vote et cumuls en 1994:
LaGl : Lutte Ouvrière (Arlette LAGUILLER)
+ Parti des Travailleurs (Daniel GLUCKSTEIN)
PC : Parti Communiste Français (Francis WURTZ)
Chvn : L'autre Politique (Jean-Pierre CHEVÈNEMENT)
Rcrd : L'Europe solidaire (Michel ROCARD)
Tapi : Énergie Radicale (Bernard TAPIE)
Vert : Génération Écologie pour l'Europe (Brice LALONDE)
+ Union des Écologistes pour l'Europe (Marie-Anne ISLER-BÉGUIN)
Baud : L'Union UDF-RPR (Dominique BAUDIS)
PhVi : Majorité pour l'autre Europe (Philippe de VILLIERS)
LPen : Contre l'Europe de Maastricht (Jean-Marie Le PEN)
Chss : Chasse-Pêche-Nature-Traditions (André GOUSTAT)
Schw : L'Europe commence à Sarajevo (Léon SCHWARTZENBERG)
vari : cumul des 7 listes restantes

JX est la réunion des ensembles JX&u et JX95 afférents aux deux scrutins; et IX se partage en cinq groupes de modalités, dont nous rappelons la définition. D'autres modalités, propres au sondage de 1995, notamment les reports déclarés entre 1994 et 1995, ne seront considérés que dans les commentaires. Dans l'analyse, ne sont mises en supplémentaire que les attitudes {Schw, vari, 95Cm}, dont le poids est faible; Schw étant la seule interprétable.

JX95 : 9 candidats au 1-er tour des présidentielles de 1995
 95Ar : Arlette LAGUILLER
 95Hu : Robert HUE
 95Jp : Lionel JOSPIN
 95Vr : Dominique Voynet
 95Bd : Édouard BALLADUR
 95Ch : Jacques CHIRAC
 95Ph : Philippe de VILLIERS
 95Pn : Jean-Marie Le PEN
 95Cm : Jacques CHEMINADE

Les publications considèrent chaque modalité indépendamment des autres, et donnent des pourcentages: e.g. on lit dans la ligne h30 que, des hommes, âgés de 25 à 34 ans, interrogés en 1994, 20% ont voté pour D. BAUDIS; 18% pour J.-M. Le PEN; 15% pour B. TAPIE; etc. Et de même, en 1995, 21% des sujets interrogés rentrant dans cette même modalité h30, ont dit avoir voté pour JOSPIN, 23% pour CHIRAC; etc. On aurait pu construire un véritable bilan croisé, en multipliant chaque ligne par le poids qu'elle a dans la réunion des populations sondées en 1994 et 1995; mais les données nous ont manqué pour une telle construction.

IX : cinq groupes de modalités :

- a) répartition des électeurs masculins par tranches d'âge
 h20 h30 h40 h55 h70
 18 25 35 50 65
- b) répartition des électrices, suivant les mêmes tranches d'âge
 f20 f30 f40 f55 f70
- c) catégories professionnelles
 Agr (Agriculteur exploitant)
 Cmr (Artisan, petit commerçant)
 Lib (Profession libérale ou scienti que; cadre supérieur)
 Pr= (Profession intermédiaire)
 Emp (Employé)
 Ouv (Ouvrier)
- d) statut d'exercice
 slr (salarié)
 ind (à son compte)
 chô (chômeur)
 foy (femme au foyer)
 étu (étudiant)
 rtr (retraité)
- e) âge de n d'étude
 &14 &16 &18 &20 &22
 14 16 18 22

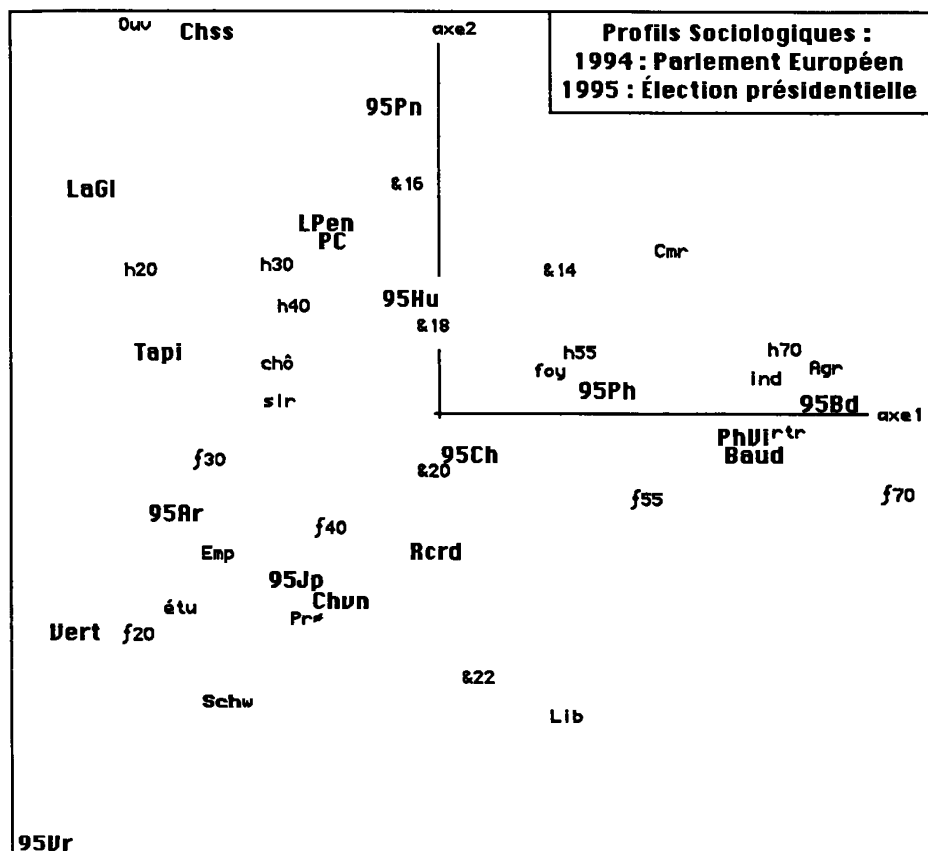
2 Analyse de correspondance

94Q95 : Le Monde; 14 Juin 1994, p.10 ; 25 Avril 95, p.10: profils
 trace : 9.959e-2
 rang : 1 2 3 4 5 6 7 8 9 10
 lambda : 466 227 129 49 28 22 19 13 11 10 e-4
 taux : 4680 2278 1296 488 284 220 190 129 114 99 e-4
 cumul : 4680 6958 8254 8742 9026 9246 9436 9564 9678 9777 e-4

Plus encore que dans l'analyse afférente à 1994, les facteurs 1 à 3 se détachent nettement des suivants.

2.1 Échelles des âges sur le premier axe

D'après le plan 1 × 2, on remarque d'abord, qu'en projection sur l'axe 1, les modalités afférentes à chacun des deux sexes se succèdent de (F1<0) à (F1>0) dans l'ordre des âges croissants.



Sur le même axe, les catégories professionnelles sont dans l'ordre {Ouv, Emp, Pr=, Lib, Cmr, Agr}. Les jeunes générations d'agriculteurs étant moins nombreuses que les anciennes, on ne s'étonnera pas de voir Agr associé aux âges élevés. Pour Cmr, on évoquera, de même, l'affaiblissement du petit commerce. Mais il faut également se rappeler que la place des modalités de IX est ici déterminée par leur correspondance avec l'ensemble JX des attitudes de vote; la place d'une profession sur l'échelle des âges, ne s'explique donc pas, directement, par son profil d'âge; mais, indirectement, par son profil politique sur un ensemble d'attitudes dont chacune a, avec l'âge, ses affinités propres.

De ce point de vue, on peut douter de la place des modalités {Ouv, Emp}: la limite entre Ouvrier et Employé n'est pas stricte; et il se peut que certains sujets choisissent, entre ces deux modalités, celle propre à affirmer une insertion sociale conforme à leur choix politique.

Quant au statut, l'association de {rtr, ind}, retraité et indépendant, avec un âge élevé est claire.

L'âge de fin d'études pose un problème particulier. Depuis 1900, la durée des études s'est constamment allongée. La modalité &14, arrêt des études avant 15 ans, ne concerne donc guères que des personnes âgées. Il conviendrait de considérer non l'âge de fin d'études, qui n'a pas de valeur absolue; mais, pour chaque sujet, la différence entre cet âge et la moyenne afférente aux sujets nés dans la même période que lui. Ceci étant dit, la place de &22, sur (F1>0), vers les âges élevés s'explique par la tendance politique moyenne de ceux qui ont fait des études longues; non par leur profil d'âge.

Ainsi qu'on l'a déjà vu dans l'analyse du sondage de 1994, l'ordre des attitudes de vote, sur l'axe 1, ne montre pas la gradation de l'extrême gauche à l'extrême droite ordinairement admise. Pour nous borner aux candidats de 1995, on a:

{95Vr, 95Ar, 95Jp, 95Pn, 95Hu, 95Ch, 95Ph, 95Bd} ;

ce qui mettrait les Verts à l'extrême Gauche; Le PEN, avec R. HUE, légèrement à gauche de l'origine; CHIRAC au centre; et BALLADUR à l'extrême Droite. Nous reviendrons sur ce schéma en considérant la CAH de JX.

2.2 Distinction entre les deux sexes sur le deuxième axe

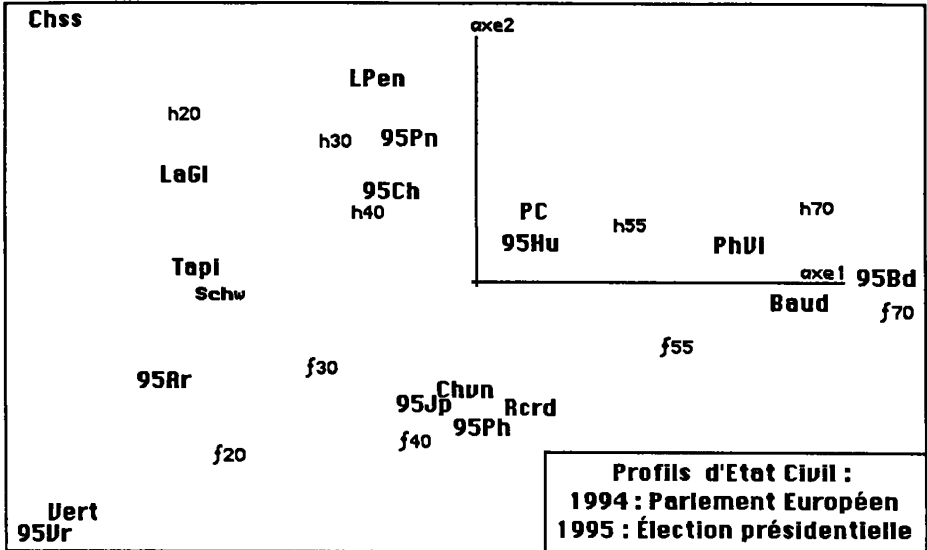
De même que l'axe 1 ordonne les âges, l'axe 2 distingue entre les sexes; la distance diminuant, toutefois avec l'âge. Toutes les modalités h sont sur (F2>0); les modalités f étant sur (F2<0). Avec f, vont {Lib, Pr≈, Emp}: professions Libérales ou Intermédiaires et Employés; les autres professions sont sur (F2>0); la plus écartée étant Ouvrier. Quant aux modalités des autres variables, on notera seulement la proximité de f (F2<0) avec {étu, &22}: statut d'étudiant et études longues.

Il faut comparer les votes des Dames et des Messieurs: nous nous interdrons d'apprécier le charme des personnalités politiques, laissant le lecteur en interpréter à sa guise les succès inégaux. De f à h, l'échelle est:

F2<0:f {95Vr Vert Chvn 95Jp Rcrd 95Ar 95Ch Baud PhVi ...0...

...0... 95Bd 95Ph Tapi 95Hu PC LPen LaG1 95Pn Chss) h:F2>0

Entre 1994 et 1995, il n'y a qu'un changement remarquable: la place de Mademoiselle LAGUILLER passe nettement de h à f. Fait qu'on ne peut attribuer à ce que dans LaG1 sont comprises les voix obtenues par la liste GLUCKSTEIN; laquelle ne contribue que pour un sixième au cumul. Nous reverrons avec la CAH de JX, étiquetée par IX, ce manifeste changement de clientèle.



2.2' Analyse complémentaire: correspondance entre attitudes de vote et modalités conjointes d'âge-sexe

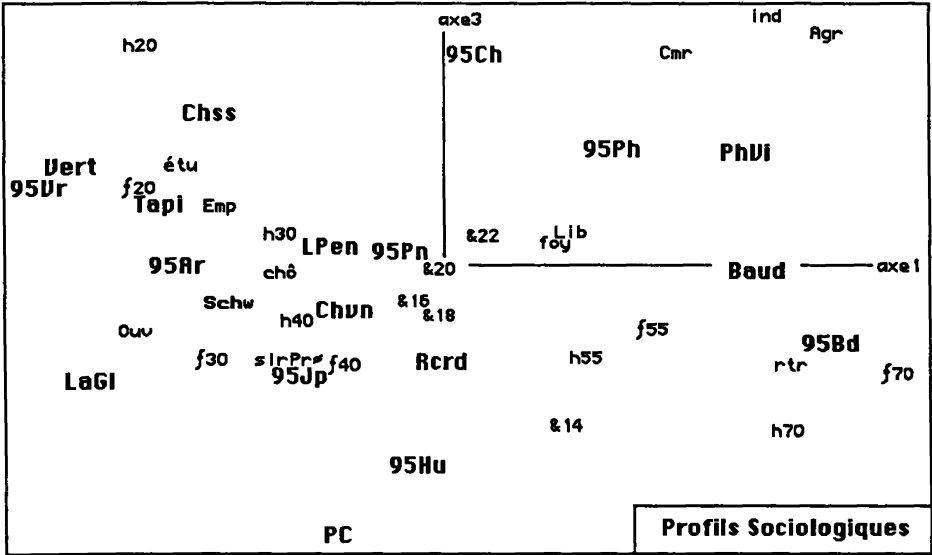
On a, dans le commentaire, souvent rappelé que les axes sont créés par la correspondance entre IX et JX pris dans leur ensemble: on se demandera donc si la figure de l'ensemble Iâ des 10 modalités d'âge-sexe, qui s'impose dans le plan (1 × 2), n'est pas partiellement créée par les corrélations avec les modalités des autres variables.

De façon précise, une analyse du tableau restreint Iâ × JX donne la même figure de Iâ.

F2<0:f {95Vr Vert 95Ph Rcrd 95Jp Chvn 95Ar Baud ...0...
 ...0... 95Bd Tapi PhVi 95Hu PC 95Ch LaGI 95Pn LPen Chss} h:F2>0.

Quant aux attitudes de vote, la différence la plus notable est que, dans l'analyse de Iâ × JX, 95Ph, VILLIERS en 1995, apparaît avec un profil d'âge central et une nette dominante féminine. [Tandis que dans l'analyse de IX × JX, Ph95, de par son affinité avec Agr, est nettement décalé vers (F1>0); et, approuvé par les femmes au foyer (foy) dont le profil politique est plutôt dans la moyenne masculine qu'avec {étu, f}, Ph95 s'écarte un peu de F2=0 vers (F2>0).]

On remarquera encore, dans la présente analyse, relativement à l'analyse principale, un décalage de {PC 95Hu} vers (F1>0): ce qui résulte d'un profil d'âge plutôt élevé; malgré l'association avec des professions qui, dans l'analyse de IX × JX, sont sur (F1<0); Ouv, notamment.



2.3 Interprétation du troisième axe issu de l'analyse principale

Quatre modalités du signalement apportent à l'axe 3 des contributions majeures: d'une part, h20, qui est dans le quadrant (F1<0; F3>0); et, d'autre part, {Agr, Cmr, ind}, qui sont dans le quadrant (F1>0; F3>0). Le total de ces 4 contributions représente plus des (2/3) de l'inertie sur l'axe 3.

Quant aux attitudes de vote, (1/3) de l'inertie vient de CHIRAC avec (F3>0) et CTR3(95Ch) = 352%; à CHIRAC s'opposent PC et 95Hu, (F3<0), avec des contributions dont la somme est 278%.

Ainsi, le plan (1 x 3) montre la diversité de l'électorat rallié par CHIRAC au 1-er tour; d'une extrémité à l'autre de l'axe 1.

2.4 Le quatrième axe

De l'axe 4, non représenté graphiquement ici, nous dirons seulement qu'il est créé par une opposition entre 95Ph (VILLIERS 95) et LPen (Le PEN 94); 95Ph étant associé à {foy, f40, Agr}; tandis que, du côté de LPen, les modalités sociologiques sont peu corrélées à l'axe. On s'expliquera que l'opposition concerne Ph. de VILLIERS et J.-M. Le PEN, considérés chacun dans son étiage (95Ph en 1995, LPen en 1994); c'est-à-dire, d'après les électeurs qui lui sont le plus attachés.

3 Classification Ascendante Hiérarchique

3.1 Classification de l'ensemble des attitudes de vote

Dans la CAH des attitudes de vote, se sépare au plus haut niveau, la classe j29 qui comprend les votes pour Ph. de VILLIERS, BALLADUR et

c	Partition en 9 classes : Sigles des attitudes de vote de la classe c				
25	LaGl Chss	Ouv+++		h20++	
24	95Pn LPen	Ouv++	{&18 &16 &14}+		{Cmr ind}+
5	Tapi	Ouv+	{Emp étu f20}++	h20++	
21	PC 95Hu	Ouv+	{&18 &16 &14}++		{Cmr ind}---

16	95Ch	Agr+	{Emp étu f20}+	h20++	{Cmr ind}+

22	Vert 95Vr	Agr-	{Emp étu f20}+++	{h70 rtr f70}--	{&22 Lib}+
26	Chvn Rcrd 95Ar 95Jp		{Emp étu f20}+		{Cmr ind}---
=====					
27	95Ph PhVi Baud	Agr++		{h70 rtr f70}+	{Cmr ind}+
15	95Bd			{h70 rtr f70}++++	{Cmr ind}+

25	F1---	28	3031	F2++	34	//	F1<0
24				(5 excepté)			
5	F1---						
21		F3---					
16	F1≈0	F3+++		33			
22	F1----	32	F2--				
26							
27		29				//	F1>0
15							

BAUDIS; avec comme étiquettes: le grand âge, la profession de Commerçant et le statut d'indépendant; les Agriculteurs étant particulièrement liés à Ph.V.

Reste la branche j34, subdivisée en j31 et j33. Dans j31, sont des attitudes de lutte, voire de refus: Parti Communiste, Front National; et aussi TAPIE.

Dans j34, il y a d'une part, CHIRAC (1995); et d'autre part les variantes de la Gauche, de la Social-démocratie.

On notera que LaGl, Lutte Ouvrière en 1994, est séparé de 95Ar, A. LAGUILLER en 1995. Il apparaît qu'en gagnant des voix, la candidate trotskiste s'est en fait rapprochée du profil commun des électeurs de la Gauche.

En somme, comme l'analyse factorielle, la CAH peut s'interpréter en termes socio-économiques d'isolement ou de crise; mais non par une gradation de l'extrême gauche à l'extrême droite. Et rien n'autorise à dire que BALLADUR serait plus au centre que ne l'est CHIRAC; ou VILLIERS proche de Le PEN.

Des voix perdues par PhVi de 94 à 95, le sondage affirme que 6% seulement ont été à Le PEN; près de la moitié allant à CHIRAC; et le reste à BALLADUR. Quant au vote au traité de Mæstricht, le contraste est net chez JOSPIN, dont plus de 75% des électeurs déclarent avoir voté OUI au référendum; et chez Le PEN, où le NON domine dans la même proportion (i.e. plus nettement que chez PhVi). Avec BALLADUR, la prépondérance des OUI est faible; elle est quasi nulle avec CHIRAC.

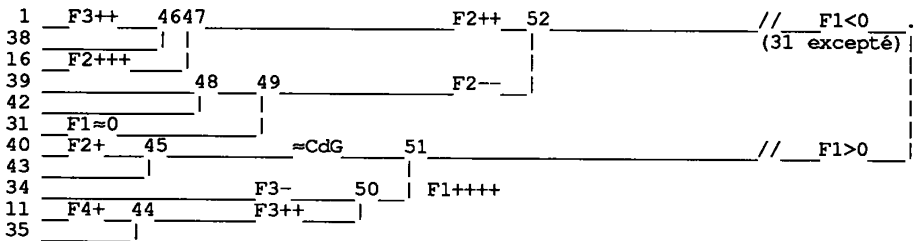
c | Partition en 11 classes : Sigles des modalités de la classe c

1	h20			Tapi+ {LaGl Chss}+		95Bd-	LePen+	95Ch++
38	h30 chδ h40 slr							
16	Ouv PhVi-	Comm+		{LaGl Chss}++		95Bd-	LePen+++	
39	f30 f40 Pr≈			Vert++			Gauche++	
42	Emp étu f20			Vert+++			Gauche++	
31	&22 Lib	Comm-	Tapi-	{LaGl Chss}-	Gauche++		LePen---	
40	&18 &16 &14	Comm+					LePen+	
43	&20 foy h55 f55							
34	h70 rtr f70			Vert- {LaGl Chss}--		95Bd+++		
11	Agr PhVi+++	Comm-	Vert-		Gauche--		LePen-	95Ch+
35	Cmr ind	Comm-			Gauche--	95Bd+	LePen+	95Ch+

NB: dans l'étiquetage de la CAH la plupart des classes d'attitudes sont désignées par un sigle qui en évoque le contenu, soit:

{LePen, Comm, Vert, Gauche, PhVi} pour: {j24, j21, j22, j26, j27}.

3.2 Classification de l'ensemble des modalités du signalement



Au sommet de la hiérarchie, l'ensemble IX se scinde en deux branches, j52 et j51, dont les centres s'opposent suivant l'axe 1.

Dans j51, (F3>0), on a une classe j45, proche de l'origine; et dont la subdivision j40, études brèves, est quelque peu associée à Comm et à LePen. Le reste, j50, nettement écarté de l'origine, comprend j34, les caractères de l'électorat de BALLADUR (95Bd); et j44, classe nettement opposée à Gauche, et où j11, caractéristique de PhVi, s'unit à j35; laquelle est liée à {95Bd, LePen, 95Ch}.

Dans la branche j52, on a, d'une part, j49 (F2<0), où, avec {f20 f30 f40}, sont les modalités liées à la Gauche et au Vert; et, d'autre part, j47 (F2>0), où, avec {h20 h30 h40}, sont des modalités liées à LePen, à {LGl Chss}; voire à 95Ch.

La diversité, déjà notée, de l'électorat rallié par CHIRAC au 1-er tour, se voit ici dans la dispersion des étiquettes 95Ch++ et 95Ch+.

L'étiquette Vert-, signale le peu d'intérêt qu'inspire aux agriculteurs et aux personnes âgées le programme écologiste.

4 Conclusion rétrospective

En 1900-1901, la Gazette de France, publia, sous la signature de Charles MAURRAS, une “*Enquête sur la monarchie*”. Sans ressembler à nos sondages, cette “*Enquête*” offre, en plusieurs centaines de pages, une suite d’entrevues et de correspondances. À la place d’honneur, sont les propos du chef du bureau politique de Monsieur le Duc d’Orléans, André BUFFET; lequel, en exil à Bruxelles, reçoit la visite de Ch. MAURRAS. Dans les citations qui suivent, des points de suspension marquent la place de paroles que nous avons supprimées; soit pour abrégé; soit, pour estomper ce qui donne la date de réflexions qui, à des détails près, pourraient être d’aujourd’hui.

...Comme André BUFFET me pressait de questions... sur l’état de l’opinion à Paris et en province... Je me rappelai un exemple:

- Le jour même de mon départ pour Bruxelles,... un jeune nationaliste des faubourgs me donnait, dans un langage brutal, la formule abrégée de tous les vœux de la nation:

- La France me dit-il, la France?, elle n’est pas républicaine, ni bonapartiste, ni royaliste non plus.

“Voulez-vous le savoir? - la France, elle est poignarde!”

En parfait parisien, Mr. André BUFFET n’est pas ignorant de l’argot...

Il répète même:

- Poignarde...

“Je crois en effet que la France,... sera tentée de se déclarer pour le premier gouvernement à poigne qui lui semblera patriote,...

“Mais, voyez-vous, le contraire de la vraie force, c’est parfois, c’est souvent, l’apparence de la force. Dieu veuille que la France ne se laisse pas tromper par cette apparence...”

L’entretien se poursuit par une galerie de portraits de contemporains. André BUFFET cite l’“*Appel au soldat*” de Maurice BARRÈS:

“La France passera”, dit celui-ci “de l’ancien libéralisme à un protectionnisme général que son instinct de malade sollicite”.

Ces mots nous arrêtent! Il faut en chercher le contexte. Dans l’“*Appel au soldat*”, BARRÈS, en romancier, suit le mouvement Boulangiste. Il suffira d’évoquer ici BOULANGER comme un général dont le panache fit quelque temps ombre au bonnet phrygien...

Nous sommes au matin des élections de 1889. BARRÈS va être élu, à Nancy, député boulangiste; mais, pour le mouvement, ce sera la défaite définitive.

“Ce Dimanche matin 22 Septembre, toutes les mairies de France ouvrent les urnes où l'on trouvera ce soir le triomphe ou la condamnation du boulangisme. Que le Général obtienne la majorité, et l'histoire pour l'apprécier prendra l'état d'âme de ses partisans. La France passera de l'ancien libéralisme à un protectionnisme général que son instinct de malade sollicite. Les journaux... et BOULANGER lui-même, qui ne sait pas exactement la qualité de son rôle, peuvent dans la discussion dénaturer cette fièvre nationale; mais,... elle est pourtant le premier effort... pour réaliser dans le mode politique et à l'état de fait ce qui existe à l'état de sentiment. La France veut déterger des éléments étrangers qu'elle n'a pas l'énergie d'assimiler et qui l'embarrassent jusqu'à produire en elle l'effet de poisons.”

Inutile de s'appesantir sur les analogies. Dans ce qu'on appelle aujourd'hui gauche ou extrême droite, le lecteur reconnaîtra, pêle-mêle, des symptômes notés il y a cent ans. Et le vœu de Mr André BUFFET peut être celui des français.